



Udsagn fra FOAs medlemmer om deres familie- og arbejdsliv

Indledning.....	3
Nogle hovedresultater af FOAs medlemsundersøgelse	3
Tilfredshed med arbejdstidens placering, den samlede balance mv.	6
Hvor tilfreds er du med placeringen af din arbejdstid (dvs. hvornår på døgnet og ugen du arbejder)? ..	6
I hvilken grad mener du, at dit familieliv er stressende?.....	8
I hvilken grad mener du, at dit arbejdsliv er stressende?.....	9
I hvilken grad mener du, at det at få hverdagen til at hænge sammen er stressende?	10
Hvis du tager alt i betragtning, hvor tilfreds er du så med balancen mellem dit arbejdsliv og dit familieliv?.....	10
Hvad kunne hjælpe dig med at få en (endnu) bedre balance mellem dit arbejdsliv og dit familieliv?...	11
Yderligere resultater fra undersøgelsen.....	13
Arbejdet.....	13
Hvis du kunne vælge din arbejdstid, ville du så:.....	13
Har du mulighed for at forlade din arbejdsplads med kort varsel en times tid for at udrette et ærinde, uden at blive trukket i lønnen?	14
Kan du fra dag til dag variere placeringen af din arbejdstid (fx for at gå til læge med syge børn eller til andre akutte behov) - Op til 2 timer, hvis du ønsker det?.....	15
Kan du fra dag til dag variere placeringen af din arbejdstid (fx for at gå til læge med syge børn eller til andre akutte behov) - Mere end 2 timer, hvis du ønsker det?.....	15
Kan din arbejdsgiver fra dag til dag variere placeringen af din arbejdstid - op til 2 timer?.....	16
Kan din arbejdsgiver fra dag til dag variere placeringen af din arbejdstid - mere end 2 timer?	16
Har du indflydelse på, hvornår din hovedferie bliver lagt?.....	17
Har du mulighed for sommetider at arbejde hjemmefra i stedet for at møde på arbejde?	18
Har du nogen opgaver, der kan løses hjemmefra?.....	18
Vil du gerne have mulighed for at arbejde hjemmefra?	19
Børn, familie og arbejde	20
Har du børn under 18 år?	20
Hvordan passes dit yngste barn?	20
Hvor meget bliver der på din arbejdsplads taget særligt hensyn til ansatte med børn - ved placeringen af den daglige arbejdstid?.....	21
Hvor meget bliver der på din arbejdsplads taget særligt hensyn til ansatte med børn - ved placeringen af ferie eller fridage?.....	21
Hvor meget bliver der på din arbejdsplads taget hensyn til ansatte med børn - ved placeringen af møder?	21
Hvis du ser tilbage på det forløbne år, har barns 1. sygedag så dækket dit behov for fravær i forbindelse med børns sygdom?	22
Hvordan blev dit syge barn så passet?.....	23
Barsel til mænd.....	23
Mener du, at der er brug for, at øremærke en større del af barselsorloven til faren?	23
Vil din familie gøre brug af en særlig fædreorlov, hvis I får børn/flere børn?.....	25
Bilagstabeller/baggrundsoplysninger	26
Hvor arbejder du?	26
Hvor mange timer arbejder du normalt om ugen, medregnet evt. overarbejde?.....	27
På hvilket tidspunkt i døgnet arbejder du sædvanligvis?	27
Hvor ofte arbejder du i weekenden? Sker det regelmæssigt, af og til, sjældent eller aldrig?.....	29
Hvor lang tid tager det dig ca. at komme til eller fra arbejde på en normal arbejdsdag?.....	29
Er du gift, samlevende eller enlig?	30
Er din ægtefælle/samlever i arbejde for tiden?.....	30
Er din ægtefælle/samlever offentligt ansat, privat ansat eller selvstændig?	30
På hvilket tidspunkt i døgnet arbejder din ægtefælle sædvanligvis?.....	30
Hvem udfører det daglige husarbejde i din familie?.....	31
(indkøb, madlavning, tøjvask, rengøring ol.)	31
Metode	33

Indledning

Den 9. maj 2007 offentliggør Familie- og arbejdslivskommissionen sine bud på, hvordan familier i Danmark kan få en bedre balance mellem familie- og arbejdslivet.

På den baggrund har FOA spurgt mere end 4.000 medlemmer om deres familie- og arbejdsliv, herunder hvad der kunne forbedre balancen mellem familie- og arbejdslivet.

2.418 medlemmer har deltaget i undersøgelsen; det svarer til 60 % af de medlemmer, der blev inviteret til at være med.¹

89 % af de medvirkende medlemmer er kvinder. 45 % af deltagerne i undersøgelsen arbejder i ældreplejen, 20 % på daginstitution mv. eller i dagplejen, 13 % på sygehuse og 22 % på skoler, i socialpsykiatrien, kantiner mv.

64 % af svarpersonerne har fast dagarbejde, 59 % arbejder regelmæssigt i weekenden.

Nogle hovedresultater af FOAs medlemsundersøgelse

- *Mødre til små børn er mindre tilfredse med balancen mellem deres arbejdsliv og familieliv end de øvrige medlemmer af FOA*

Medlemmernes gennemsnitlige tilfredshed med balancen mellem deres arbejdsliv og familieliv er 4,51 målt på en skala fra 1-6, hvor 6 er "meget tilfreds", og 1 er "overhovedet ikke tilfreds".

17 % af medlemmerne ligger i den nedre halvdel af tilfredshedsskalaen (1-3) og de øvrige 83 % i den øvre halvdel af skalaen (4-6).

17 % eller 1 ud af 6 har svaret, at de er meget tilfredse, og 38 % har valgt den næstøverste grad af tilfredshed. Tilfredsheden er lidt mindre blandt medlemmer med børn under 18 år². Især de medlemmer, der har små børn (0-5 år), er mindre tilfredse samlet set.

- *Arbejdslivet er mere stressende end familielivet*

Medlemmerne er blevet spurgt i hvilken grad de mener, at deres arbejdsliv henholdsvis familieliv er stressende. 61 % mener, at deres arbejdsliv i høj grad eller i nogen grad er stressende. For medlemmer med små børn (0-5 år) er den tilsvarende andel 71 %.

26 % mener, at deres familieliv i høj grad eller i nogen grad er stressende.

Medlemmer med børn finder deres familieliv mere stressende end medlemmer uden børn. Det gælder især medlemmer med mindre børn - der er således 55 % af de medlemmer, som har mindst ét barn på 0-5 år, som i høj grad eller i nogen grad mener, at deres familieliv er stressende.

- *4 ud 10 medlemmer mener, at det er stressende at få hverdagen til at hænge sammen*
38 % mener, at det i høj grad eller i nogen grad er stressende at få hverdagen til at hænge sammen. Blandt medlemmer med små børn (mindst ét på 0-5 år) er der 61%, der mener dette.
- *4 ud af 10 medlemmer med børn mener, at der slet ikke tages hensyn til ansatte med børn, når der tilrettelægges møder på deres arbejdsplads*
Det samme siger 3 ud af 10 med hensyn til placeringen af den daglige arbejdstid. Når det gælder ferie og fridage, tages der mere hensyn til børnefamilierne.

¹ Undersøgelsen er gennemført i perioden 16.-23. april 2007 via FOAs internetbaserede medlemspanel MedlemsPulsen. Kun erhvervsaktive medlemmer er indbudt til at deltage. Ledige medlemmer, medlemmer på orlov og lign. (8 % af de adspurgte) er kun blevet stillet spørgsmål om barselsorlov til mænd.

² "Børn" skal herefter forstås som børn under 18 år.

- Der er et stort ønske om at kunne arbejde henholdsvis mere og mindre i perioder*
 Medlemmerne er blevet bedt om at pege på, hvad der kunne hjælpe dem med at få en (endnu) bedre balance mellem deres arbejdsliv og familieliv. En række svarmuligheder har kunnet vælges, og der har desuden været mulighed for at tilføje yderligere emner. Ser man på svarene fra samtlige medlemmer i undersøgelsen, er det svar, som flest har markeret, at få mulighed for at arbejde henholdsvis mere og mindre i perioder. 43 % af samtlige medlemmer har sat kryds ved denne svarkategori. 1/3 ønsker en mere fleksibel arbejdstid, 1/4 bedre åbningstider hos lægen, offentlige myndigheder og lign. 1/5 ønsker frihed til lægebesøg. Endelig er der mange, som i deres kommentarer har peget på, at de ønsker at arbejde i færre weekender – fx hver tredje i stedet for hver anden.
 Der er ganske mange medlemmer, som skriver, at de er godt tilfredse med balancen mellem deres arbejdsliv og familieliv - fx udtrykt i følgende kommentar: " Jeg går glad på arbejde og går glad hjem igen".
- Forældre til små børn ønsker bl.a. mere frihed ved børns sygdom*
 Topscoreren blandt medlemmer med mindst ét barn i alderen 0-5 år er ønsket om mere frihed ved børns sygdom. 66 % eller 2/3 peger på, at det ville kunne hjælpe dem til at få en bedre balance mellem deres arbejdsliv og familieliv. For mere end halvdelen (53 %) af disse medlemmer gælder, at barns 1. sygedag ikke har dækket det behov, de har haft for at passe syge børn i det forløbne år.
 1/4 ønsker bedre åbningstider i daginstitutioner/dagpleje.
- Småbørnsmødrene udfører det meste af det daglige husarbejde*
 38 % af de kvindelige medlemmer, der har mindst ét barn i alderen 0-5 år, arbejder 37 timer eller mere om ugen. 48 % arbejder 30-36 timer. De fleste er gift eller samlevende med en partner, som arbejder fuld tid (eller mere). De gifte/samlevende medlemmer er blevet spurgt, hvordan det daglige husarbejde er fordelt. 71 % af småbørnsmødrene svarer, at de selv står for noget mere eller meget mere af dette arbejde end deres partner. 28 % oplyser, at man deles nogenlunde om opgaverne, og 1 % oplyser, at deres partner udfører mere af arbejdet, end de selv gør.
- Et lille flertal for at øremærke en større del af barselsorloven til faren*
 Næsten halvdelen af medlemmerne (46 %) har ikke taget stilling til, om der er brug for at øremærke en større del af barselsorloven til faren. Blandt dem, der har taget stilling, er der et lille flertal for et sådant initiativ.
 Blandt de medlemmer, som har børn, er et lille flertal modstandere af tanken. De mandlige medlemmer har i højere grad end de kvindelige medlemmer forholdt sig til forslaget – og de er mere positive over for det end kvinderne.

- *Lavere tilfredshed og mere stress i FOA-børnefamilier end i børnefamilier i øvrigt*
En del af spørgsmålene i denne undersøgelse har Socialforskningsinstituttet (SFI) også stillet i en landsdækkende undersøgelse for Familie- og arbejdslivskommissionen³. SFI's undersøgelse vedrører par med mindst ét barn i alderen 0-10 år. Svarene fra kvinderne i SFI-undersøgelsen sammenlignes i det følgende med svarene fra de kvindelige FOA-medlemmer med børn i samme aldersgruppe.

Kvinderne i FOA er mindre tilfredse end kvinderne i SFI's undersøgelse. Den gennemsnitlige tilfredshed med den samlede balance mellem familie- og arbejdslivet er således 4,28 blandt FOA-mødrene mod 4,87 i SFI-undersøgelsen.

Også arbejdstidens placering (hvornår på døgnet og ugen man arbejder) er de kvinder i FOA, der har mindst ét barn i alderen 0-10 år, mindre tilfredse med. Den gennemsnitlige tilfredshed er 4,78 mod 5,25 i SFI's undersøgelse.

Hvis man mener, at ens arbejdsliv i høj grad eller i nogen grad er stressende, omtales man i SFI's undersøgelse som en person med et "stressende" arbejdsliv. Ud fra denne afgrænsning er der relativt flere mødre i FOAs undersøgelse end i SFI's undersøgelse, som mener, at deres arbejdsliv er stressende. Det samme gælder med hensyn til familielivet.

Der er således 65 % eller næsten 2/3 af de kvindelige FOA-medlemmer, der har et stressende arbejdsliv. Den tilsvarende andel i SFI-undersøgelsen er 51 % eller lidt over halvdelen.

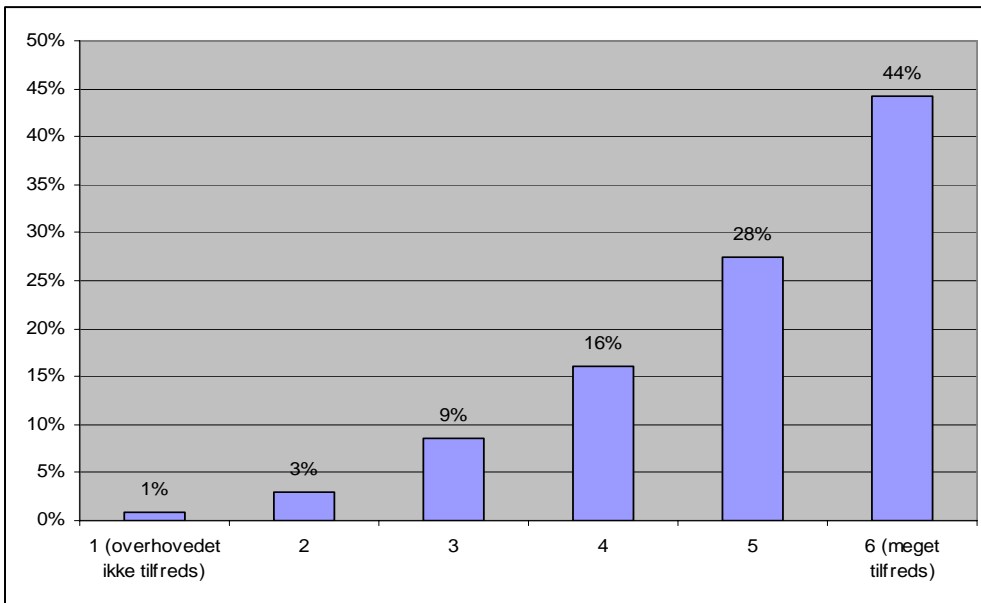
Næsten halvdelen (48 %) af kvinderne i FOA mener, at deres familieliv er stressende – det samme gjaldt 25 % af kvinderne i SFI's undersøgelse.

Også når det handler om at få hverdagen til at hænge sammen, er der flere af FOAs medlemmer, der mener, at det i høj grad eller i nogen grad er stressende. Det samme gælder lidt over halvdelen (54 %) mod 44 % i SFI's undersøgelse.

³ Mette Deding, Mette Lausten og Angelo Andersen: Børnefamiliernes balance mellem familie- og arbejdsliv. Socialforskningsinstituttet, 2006. (O6:32). Tilgængelig på bl.a. www.sfi.dk.

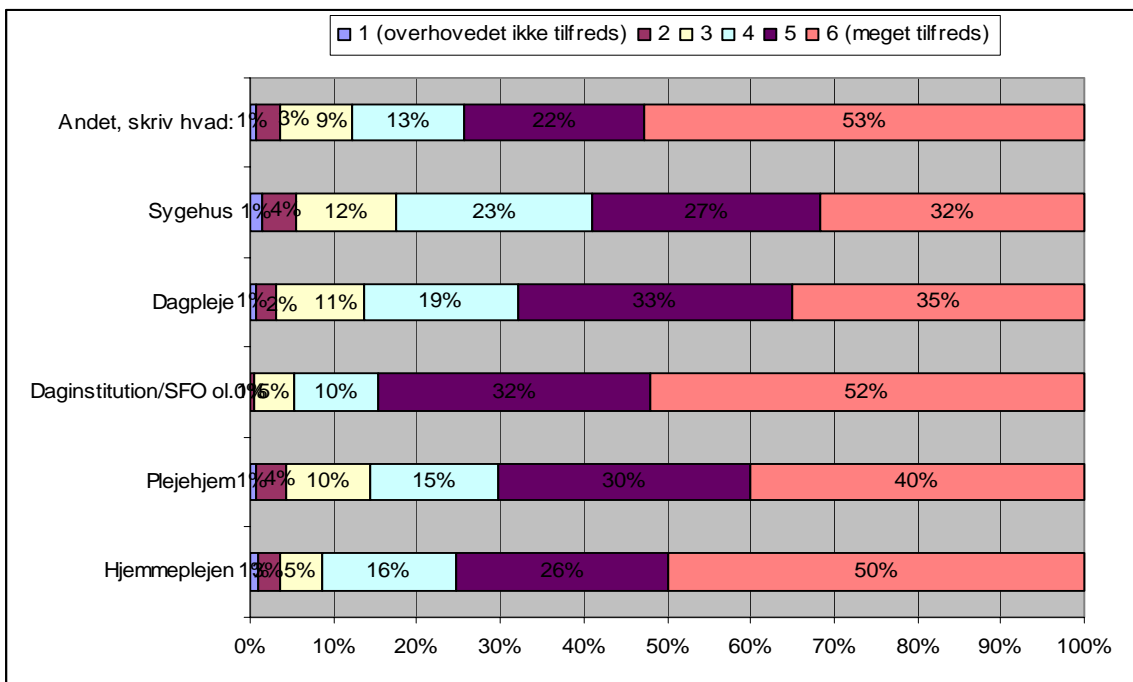
Tilfredshed med arbejdstidens placering, den samlede balance mv.

Hvor tilfreds er du med placeringen af din arbejdstid (dvs. hvornår på døgnet og ugen du arbejder)?



Langt de fleste ligger i den positive ende med hensyn til deres tilfredshed med placeringen af deres arbejde. 72 % placerer sig således på 5 og 6 på skalaen hvor 6 er meget tilfreds. 44 % er meget tilfredse.

Fordelt på arbejdssted:

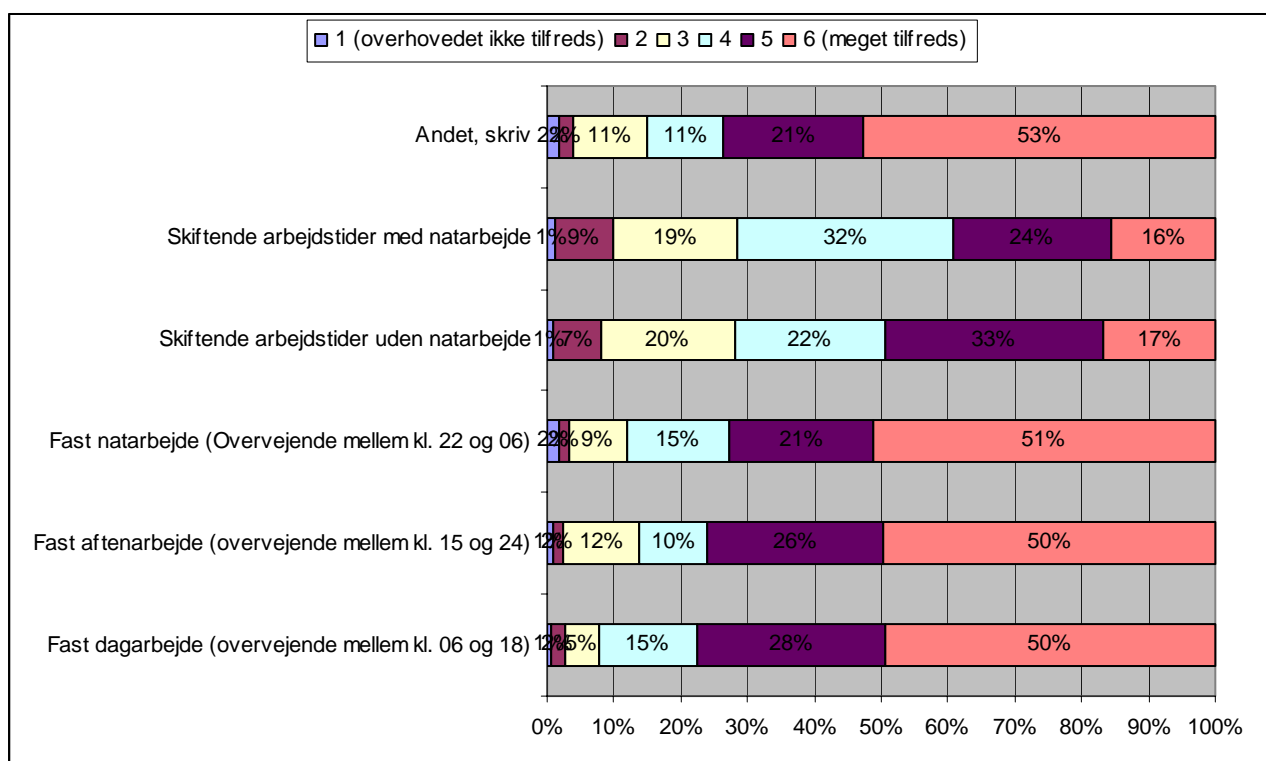


Det er på sygehusene, at der er færrest, der er tilfredse med placeringen af deres arbejdstid. 32 % angiver at være meget tilfredse.

Ansatte i dagplejen skiller sig ligeledes ud ved kun at have 35 %, der erklærer sig meget tilfredse med placeringen af deres arbejdstid. Det går igen i svarene på et senere spørgsmål om, hvad der kan give en bedre balance mellem familie- og arbejdsliv. Her svarer mange af dagplejerne, at det bl.a. kan være svært at nå at købe ind på grund af deres arbejdstid.

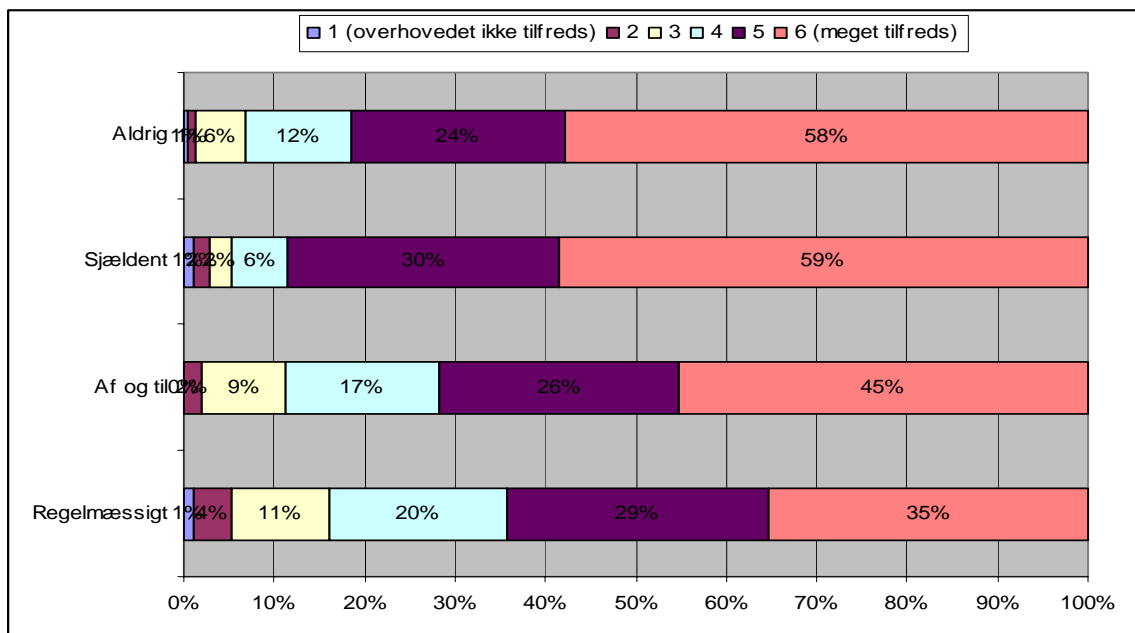
Der er ikke nogen store forskelle mellem mænd og kvinder i besvarelsen af dette spørgsmål.

Fordelt på hvilket tidspunkt i døgnet arbejder du på:



Det er tydeligt, at medlemmer med skiftende arbejdstider er mere utilfredse med placeringen af deres arbejdstid end medlemmer med fast arbejdstid, hvad enten det er fast om dagen, natten eller aftenen.

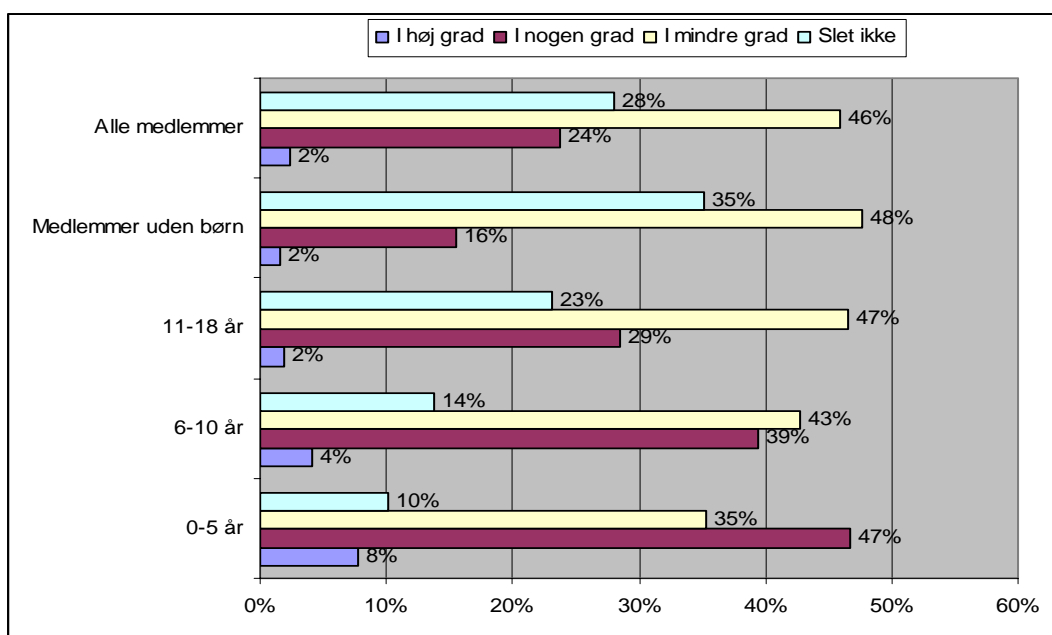
Fordelt på udbredelsen af weekendarbejde:



Der er noget, der tyder på, at weekendarbejde spiller en rolle for, hvor tilfreds man er med placeringen af arbejdstiden. Således svarer kun 64 % af respondenterne med regelmæssigt weekendarbejde i den høje ende (5 eller 6) mod 89 % hos dem, der sjældent har weekendarbejde og 82 % blandt dem, der aldrig har weekendarbejde.

I hvilken grad mener du, at dit familieliv er stressende?

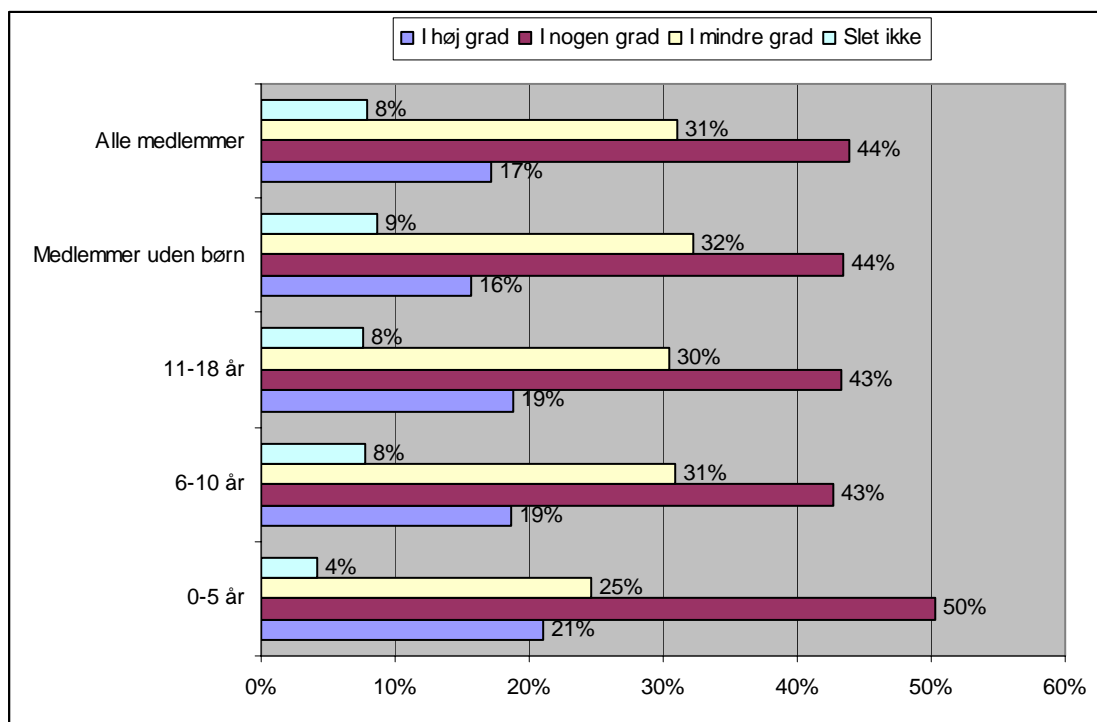
Fordelt på yngste barns alder og alle medlemmer:



55 % af respondenterne med børn mellem 0 og 5 år angiver, at deres familieliv i nogen eller høj grad er stressende. Blandt samtlige medlemmer er tallet 26 % og blandt medlemmer uden børn 18 %.

I hvilken grad mener du, at dit arbejdsliv er stressende?

Fordelt på yngste barns alder:



71 % af respondenterne med børn mellem 0 og 5 år svarer, at deres arbejdsliv i høj eller nogen grad er stressende. For samtlige respondenter er andelen 61 %, og for respondenter uden børn er den 60 %.

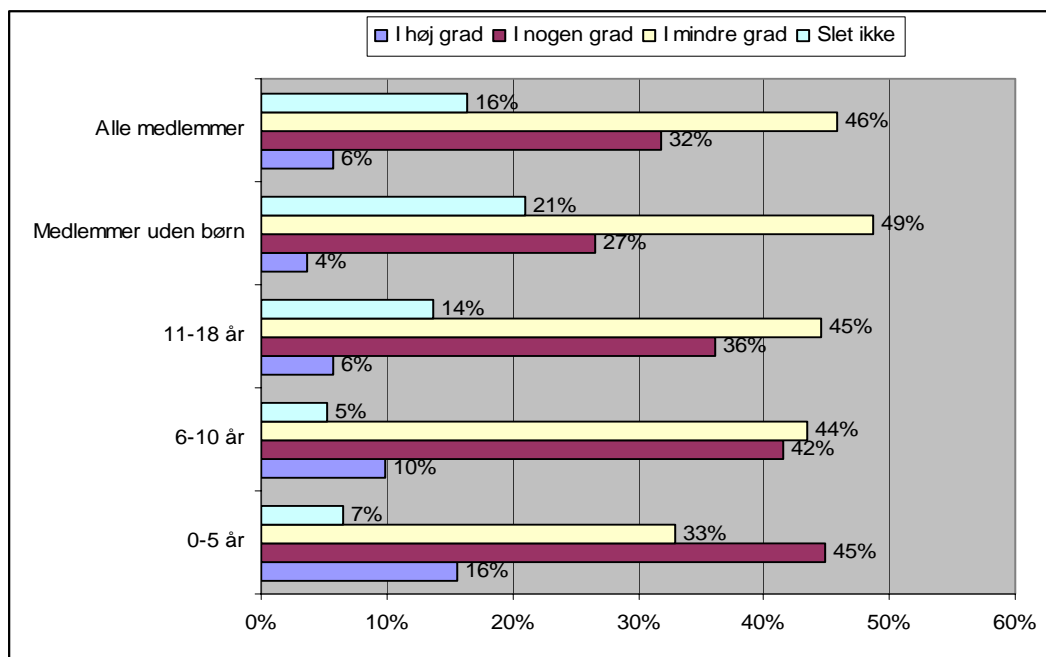
Fordelt på arbejdssted:

	Hjemmeplejen	Plejhjem	Daginstitution/SFO ol.	Dagpleje	Sygehus	Andet, skriv hvad:
I høj grad	23%	21%	21%	7%	19%	11%
I nogen grad	45%	45%	44%	45%	41%	42%
I mindre grad	26%	28%	28%	39%	33%	36%
Slet ikke	6%	6%	8%	9%	7%	11%
I alt	434	553	186	257	284	483

Ansatte i dagplejen har den laveste andel, 52 %, der finder deres arbejdsliv stressende i høj eller nogen grad. I hjemmeplejen er den tilsvarende andel 68 %.

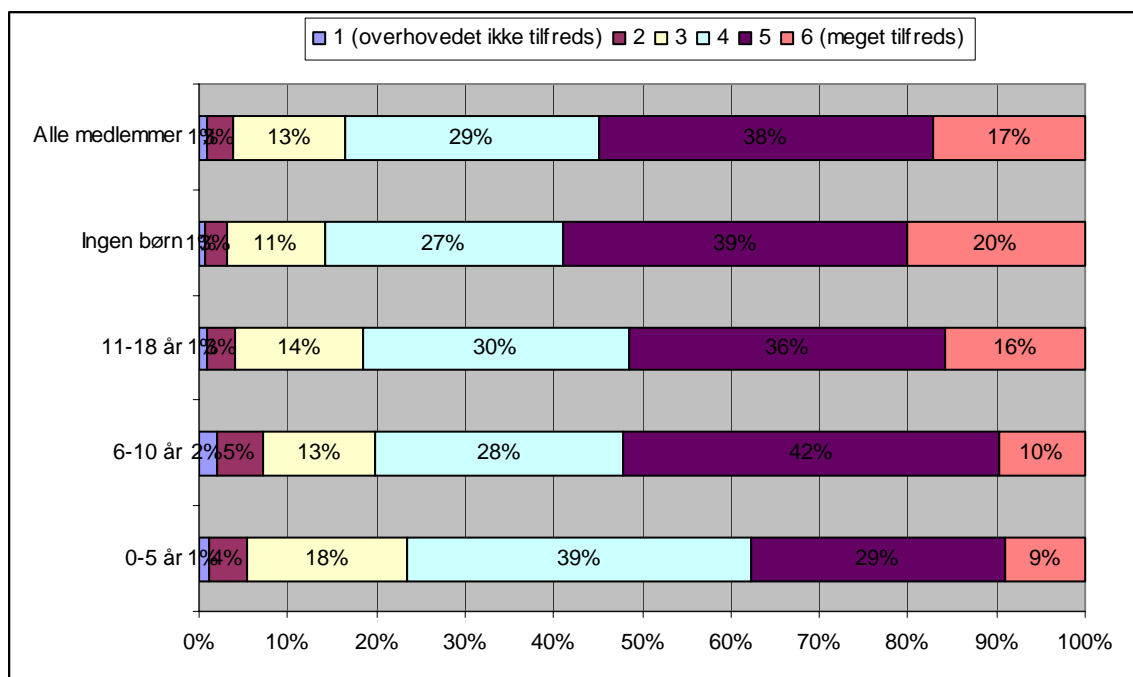
I hvilken grad mener du, at det at få hverdagen til at hænge sammen er stressende?

Fordelt på børn:



38 % af samtlige medlemmer finder det i høj eller nogen grad stressende at få hverdagen til at hænge sammen mod 61 % af de medlemmer, der har børn på 0-5 år.

Hvis du tager alt i betragtning, hvor tilfreds er du så med balancen mellem dit arbejdsliv og dit familieliv?



Kun 38 % af de medlemmer, der har mindst ét barn på 0-5 år ligger i den høje ende med hensyn til tilfredsheden med balancen mellem arbejdsliv og familieliv. Blandt samtlige medlemmer er andelen 55 %.

Hvad kunne hjælpe dig med at få en (endnu) bedre balance mellem dit arbejdsliv og dit familieliv?

	Respondenter	Procent
Mere fleksible ansættelsesforhold	464	21%
Mere fleksibel arbejdstid	699	32%
Mere frihed ved børns sygdom	334	15%
Frihed til lægebesøg mv.	447	20%
Bedre åbningstider i daginstitutioner/dagpleje	98	5%
Bedre åbningstider hos lægen, offentlige myndigheder ol.	548	25%
Mulighed for at arbejde henholdsvis mere og mindre i perioder	942	43%
Andet, skriv hvad:	524	24%
I alt	2.195	100%

Fordelt på børn:

	Børn	Ingen børn
Mere fleksible ansættelsesforhold	21%	21%
Mere fleksibel arbejdstid	36%	29%
Mere frihed ved børns sygdom	34%	1%
Frihed til lægebesøg mv.	26%	16%
Bedre åbningstider i daginstitutioner/dagpleje	9%	1%
Bedre åbningstider hos lægen, offentlige myndigheder ol.	28%	22%
Mulighed for at arbejde henholdsvis mere og mindre i perioder	42%	44%
Andet, skriv hvad:	18%	28%
I alt	940	1.255

Der er stor interesse for at få mulighed for at arbejde henholdsvis mere og mindre i perioder.

Fordelt på yngste barns alder:

	0-5 år	6-10 år	11-18 år
Mere fleksible ansættelsesforhold	20%	21%	22%
Mere fleksibel arbejdstid	35%	36%	36%
Mere frihed ved børns sygdom	66%	51%	16%
Frihed til lægebesøg mv.	20%	32%	25%
Bedre åbningstider i daginstitutioner/dagpleje	23%	15%	2%
Bedre åbningstider hos lægen, offentlige myndigheder ol.	24%	31%	29%
Mulighed for at arbejde henholdsvis mere og mindre i perioder	44%	37%	43%
Andet, skriv hvad:	15%	13%	21%
I alt	167	246	527

Hovedparten af kommentarerne til dette spørgsmål går på flere senioraftaler, færre eller ingen vagter i weekenden og på helligdage, og så er der en stor del, der også siger at de er godt tilfredse.

Yderligere resultater fra undersøgelsen

Arbejdet

Hvis du kunne vælge din arbejdstid, ville du så:

	Kvinde	Mand	I alt
Arbejde færre timer (og dermed tjene mindre)	16%	10%	15%
Arbejde flere timer (og dermed tjene mere)	13%	16%	13%
Arbejde samme antal timer til samme indkomst	72%	74%	72%
I alt	1.985	247	2.232

Langt størstedelen (72 %) svarer, at de ville arbejde samme antal timer til samme indkomst.

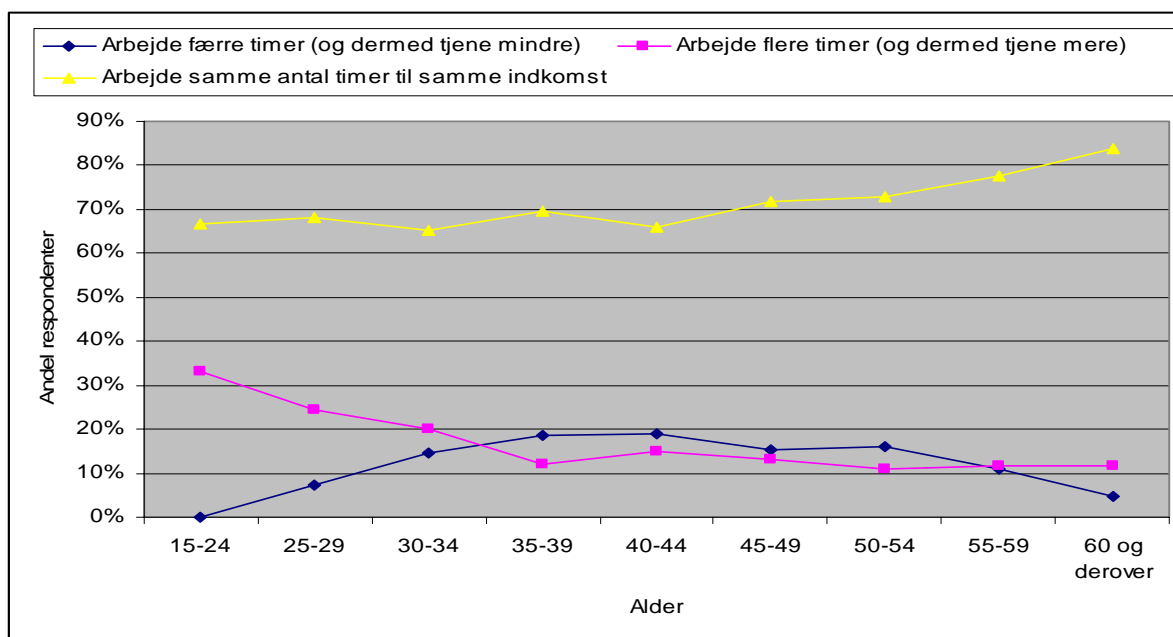
Fordelt på arbejdssted:

	Hjemmeplejen	Plejehjem	Daginstitution /SFO ol.	Dagpleje	Sygehus	Andet, skriv hvad:
Arbejde færre timer (og dermed tjene mindre)	10%	8%	14%	48%	11%	13%
Arbejde flere timer (og dermed tjene mere)	13%	18%	14%	1%	11%	14%
Arbejde samme antal timer til samme indkomst	77%	74%	72%	51%	78%	73%
I alt	439	562	188	258	290	496

Dagplejerne skiller sig ud ved, at 48 % af dem ønsker at arbejde færre timer og dermed tjene mindre.

Omvendt vil 18 % af de ansatte på plejehjem gerne arbejde flere timer og dermed tjene mere.

Fordelt på alder:



Der er en tendens til, at den andel af medlemmerne, der ønsker at arbejde flere timer og dermed tjene mere, falder med alderen. Andelen, der ønsker at arbejde færre timer, topper omkring de 35-44-årige, mens andelen, der vil arbejde samme antal timer til samme indkomst, stiger med alderen.

Fordelt på ugentlig arbejdstid:

	0-29 timer ugentligt	30-36 timer	37-39 timer	over 40 timer
Arbejde færre timer (og dermed tjene mindre)	4%	9%	14%	39%
Arbejde flere timer (og dermed tjene mere)	23%	18%	7%	5%
Arbejde samme antal timer til samme indkomst	74%	73%	79%	56%
I alt	324	856	635	382

Ikke overraskende vil flere gerne arbejde mindre, jo højere ugentlig arbejdstid, de har. Samtidig er der 23 % af de medlemmer, der arbejder 0-29 timer om ugen, som gerne vil arbejde mere.

Har du mulighed for at forlade din arbejdsplads med kort varsel en times tid for at udrette et ærinde, uden at blive trukket i lønnen⁴?

	Respondenter	Procent
Ja	1.018	52%
Nej	957	49%
I alt	1.975	100%

Et lille flertal af medlemmerne kan svare "ja" til ovennævnte spørgsmål.

Der er færrest, der svarer "ja" i Social- og sundhedssektoren.

Samme spørgsmål blev stillet i LO's "Frihedsundersøgelse" fra 2003, hvor et bredt udsnit af lønmodtagere medvirkede. Her svarede 78 % eller mere end 3 ud af 4 "ja" til spørgsmålet. Blandt de offentligt ansatte i undersøgelsen var ja-procenten lavere end blandt de privat ansatte – nemlig 73 mod 81.

Fordelt på arbejdssted:

	Hjemmeplejen	Plejehjem	Daginstitution/SFO ol.	Sygehus	Andet, skriv hvad:
Ja	40%	46%	71%	46%	65%
Nej	60%	54%	29%	55%	36%
I alt	439	562	188	290	496

⁴Dagplejere er ikke med i denne opgørelse.

71 % af de medlemmer, der arbejder i en daginstitution eller SFO har mulighed for at gå en times tid mod 40 % i hjemmeplejen og 46 % på henholdsvis plejehjem og sygehuse.

Kan du fra dag til dag variere placeringen af din arbejdstid (fx for at gå til læge med syge børn eller til andre akutte behov) - Op til 2 timer, hvis du ønsker det⁵?

	Respondenter	Procent
Ja	1.082	55%
Nej	883	45%
I alt	1.965	100%

Over halvdelen af medlemmerne kan fra dag til dag variere placeringen af deres arbejdstid med op til 2 timer.

Fordelt på arbejdssted:

	Hjemmeplejen	Plejehjem	Daginstitution/SFO ol.	Sygehus	Andet, skriv hvad:
Ja	46%	49%	71%	51%	67%
Nej	54%	51%	29%	49%	33%
I alt	439	559	188	289	490

Der er flest, der kan variere deres arbejdstid med op til 2 timer blandt ansatte i daginstitutioner/SFO ol. og færrest i hjemmeplejen.

Kan du fra dag til dag variere placeringen af din arbejdstid (fx for at gå til læge med syge børn eller til andre akutte behov) - Mere end 2 timer⁶, hvis du ønsker det?

	Respondenter	Procent
Ja	828	42%
Nej	1.139	58%
I alt	1.967	100%

58 % har ikke mulighed for at variere placeringen af deres arbejdstid med mere end 2 timer.

⁵ Dagplejere er ikke med i denne opgørelse.

⁶ Dagplejere er ikke med i denne opgørelse.

Fordelt på arbejdssted:

	Hjemmeplejen	Plejehjem	Daginstitution/SFO ol.	Sygehus	Andet, skriv hvad:
Ja	32%	33%	57%	38%	58%
Nej	68%	67%	43%	62%	42%
I alt	438	559	188	289	493

Der er flest med mulighed for at variere placeringen af arbejdstiden blandt ansatte i daginstitutioner.

Kan din arbejdsgiver fra dag til dag variere placeringen af din arbejdstid - op til 2 timer?

	Respondenter	Procent
Ja	1.010	46%
Nej	1.204	54%
I alt	2.214	100%

Flertallet svarer, at deres arbejdsgiver ikke fra dag til dag kan variere deres arbejdstid op til 2 timer.

Fordelt på arbejdssted:

	Hjemmeplejen	Plejehjem	Daginstitution /SFO ol.	Dagpleje	Sygehus	Andet, skriv hvad:
Ja	42%	43%	67%	49%	39%	46%
Nej	58%	57%	33%	51%	62%	54%
I alt	437	557	186	258	288	488

Det er især i daginstitutioner/SFO ol., at arbejdsgiveren kan variere arbejdstiden med op til 2 timer fra dag til dag.

Kan din arbejdsgiver fra dag til dag variere placeringen af din arbejdstid - mere end 2 timer?

	Respondenter	Procent
Ja	713	32%
Nej	1.501	68%
I alt	2.214	100%

68 % eller mere end 2/3 svarer nej til, at deres arbejdsgiver fra dag til dag kan variere placeringen af deres arbejdstid med mere end 2 timer.

Fordelt på arbejdssted:

	Hjemmeplejen	Plejehjem	Daginstitution/SFO ol.	Dagpleje	Sygehus	Andet, skriv hvad:
Ja	27%	32%	51%	14%	38%	36%
Nej	73%	68%	49%	86%	62%	64%
I alt	437	557	187	258	287	488

51 % af de ansatte i daginstitutioner svarer at deres arbejdsgiver kan variere placeringen af deres arbejdstid med mere end 2 timer fra dag til dag.

Har du indflydelse på, hvornår din hovedferie bliver lagt?

	Respondenter	Procent
Ja	1.987	90%
Nej	221	10%
I alt	2.208	100%

90 % har indflydelse på, hvornår deres hovedferie bliver lagt.

Dette spørgsmål indgik også i LO's "Frihedsundersøgelse" fra 2003. 83 % af de lønmodtagere, der medvirkede i denne undersøgelse, svarede "ja" til, at de havde indflydelse på placeringen af deres hovedferie, og 17 % svarede "nej". Relativt færre offentligt end privat ansatte svarede "ja" til spørgsmålet – 78 % mod 86 % af de privat ansatte.

Fordelt på sektorer:

	Kost- og servicesektoren	Pædagogisk sektor	Social- og sundhedssektoren	Teknik- og service sektoren
Ja	81%	88%	93%	78%
Nej	19%	12%	7%	22%
I alt	211	447	1.448	99

Teknik- og servicesektoren ligger i bund, med 78 %, der har indflydelse på hvornår deres hovedferie bliver lagt mod 93 % i Social- og sundhedssektoren. Det kan skyldes at mange i Teknik- og servicesektoren er ansat på folkeskoler, der er lukkede i perioder. Tallet er dog stadig over tallene fra LO's frihedsundersøgelse.

Fordelt på arbejdssted:

	Hjemmeplejen	Plejehjem	Daginstitution/SFO ol.	Dagpleje	Sygehus	Andet, skriv hvad:
Ja	93%	94%	84%	90%	91%	85%
Nej	7%	6%	16%	10%	9%	15%
I alt	436	555	186	257	287	487

Den andel, der har indflydelse på, hvornår deres hovedferie bliver lagt, er lavest blandt medlemmer, der arbejder på en daginstitution/i SFO ol.

Har du mulighed for sommetider at arbejde hjemmefra i stedet for at møde på arbejde?

Dette spørgsmål er ikke stillet til dagplejerne.

	Respondenter	Procent
Ja	123	6%
Nej	1.810	94%
I alt	1.933	100%

94 % har ikke mulighed for at arbejde hjemmefra.

Fordelt på tillidshverv:

	Sikkerhedsrepræsentanter	Tillidsrepræsentanter	Både-og	Ingen tillidshverv
Ja	6%	15%	9%	5%
Nej	94%	86%	91%	95%
I alt	211	227	32	1.462

Der er markant flere tillidsrepræsentanter, som har mulighed for at arbejde hjemmefra.

Fordelt på arbejdssted:

	Hjemmeplejen	Plejhjem	Daginstitution /SFO ol.	Dagpleje	Sygehus	Andet, skriv hvad:
Ja	5%	3%	4%	0%	7%	13%
Nej	95%	98%	96%	0%	93%	87%
I alt	431	551	186	0	287	478

Muligheden for hjemmearbejde er størst hos ansatte på sygehuse, hvis der ses bort fra "Andet" kategorien. Her svarer 7 %, at de har mulighed for at arbejde hjemmefra.

Har du nogen opgaver, der kan løses hjemmefra?

(Dette spørgsmål er ikke stillet til dagplejerne)

	Respondenter	Procent
I høj grad	20	1%
I nogen grad	137	8%
I ringe grad	385	21%
Slet ikke	1.283	70%
I alt	1.825	100%

70 % oplyser, at de slet ikke har nogen opgaver, der kan løses hjemmefra.

Fordelt på arbejdssted:

	Hjemmeplejen	Plejehjem	Daginstitution/SFO ol.	Sygehus	Andet, skriv hvad:
I høj grad	1%	2%	0%	1%	1%
I nogen grad	6%	8%	14%	4%	8%
I ringe grad	15%	19%	44%	15%	24%
Slet ikke	78%	72%	43%	80%	67%
I alt	415	540	179	267	424

Medlemmer, der arbejder i daginstitution/SFO, angiver i højere grad end de øvrige, at de har nogen opgaver, som kan løses hjemmefra.

Vil du gerne have mulighed for at arbejde hjemmefra?

(Dette spørgsmål er ikke stillet til dagplejerne)

	Respondenter	Procent
Ja	464	26%
Nej	1.354	75%
I alt	1.818	100%

Godt en fjerdedel vil gerne have mulighed for at arbejde hjemmefra.

Fordelt på sektor:

	Kost- og servicesektoren	Pædagogisk sektor	Social- og sundhedssektoren	Teknik- og service sektoren
Ja	17%	34%	26%	28%
Nej	83%	67%	75%	72%

34 % i Pædagogisk sektor vil gerne have mulighed for at arbejde hjemmefra mod 17 % i Kost- og servicesektoren.

Fordelt på arbejdssted:

	Hjemmeplejen	Plejehjem	Daginstitution/SFO ol.	Sygehus	Andet, skriv hvad:
Ja	26%	23%	32%	23%	27%
Nej	74%	77%	68%	77%	73%

I alt	414	538	179	267	420
-------	-----	-----	-----	-----	-----

Det er primært blandt ansatte i daginstitutioner, at der er ønske om at arbejde hjemmefra. Næsten en tredjedel svarer ja til spørgsmålet.

Børn, familie og arbejde

Har du børn under 18 år?

(Her tænkes kun på dine egne børn (biologiske børn eller adoptivbørn) og ikke på din partners eventuelle særbørn)

	Respondenter	Procent
Ja	943	43%
Nej	1.260	57%
I alt	2.203	100%

43 % har børn under 18.

Alder på yngste barn:

	Respondenter	Procent
0-5 år	167	18%
6-10 år	246	26%
11-18 år	530	56%
I alt	943	100%

Gennemsnitsalderen for det yngste barn i undersøgelsen er 10,5 år.

Langt de fleste (95 %) angiver, at deres yngste barn bor hos dem det meste af tiden.

Hvordan passes dit yngste barn?

Fordelt på yngste barns alder:

	0-5 år	6-10 år	11-18 år
I dagpleje	20%	0%	0%
I vuggestue	10%	0%	0%
I børnehave	58%	7%	0%
I integreret institution	5%	0%	0%
I fritidshjem/SFO	2%	64%	7%
Mit yngste barn passes ikke uden for hjemmet	6%	29%	93%
I alt	167	246	529

Hvor meget bliver der på din arbejdsplads taget særligt hensyn til ansatte med børn - ved placeringen af den daglige arbejdstid?

(Spørgsmålet er kun stillet til medlemmer med børn)

	Respondenter	Procent
I høj grad	184	20%
I nogen grad	304	32%
I mindre grad	168	18%
Slet ikke	286	30%
I alt	942	100%

30 % siger, at der slet ikke tages hensyn til medarbejdere med børn ved placeringen af den daglige arbejdstid.

Besvarelsen er nogenlunde ens, når der ses på yngste barns alder.

Hvor meget bliver der på din arbejdsplads taget særligt hensyn til ansatte med børn - ved placeringen af ferie eller fridage?

Det ser ud til, at der bliver taget mere hensyn til medarbejdere med børn ved placeringen af ferie eller fridage end ved placeringen af den daglige arbejdstid. (Spørgsmålet er kun stillet til medlemmer med børn).

Fordelt på yngste barns alder:

	0-5 år	6-10 år	11-18 år	I alt
I høj grad	31%	23%	27%	27%
I nogen grad	41%	48%	43%	44%
I mindre grad	12%	14%	16%	15%
Slet ikke	16%	14%	15%	15%
I alt	167	246	529	942

Hvor meget bliver der på din arbejdsplads taget hensyn til ansatte med børn - ved placeringen af møder?

Spørgsmålet er kun stillet til medlemmer med børn.

	Respondenter	Procent
I høj grad	90	10%
I nogen grad	273	29%
I mindre	223	24%

grad		
Slet ikke	356	38%
I alt	942	100%

Hele 38 % mener, at der slet ikke tages hensyn til medarbejdere med børn ved placeringen af møder.

Det er især medlemmer med små børn, der mener, at der ikke tages hensyn til medarbejdere med børn ved placeringen af møder.

Hvis du ser tilbage på det forløbne år, har barns 1. sygedag så dækket dit behov for fravær i forbindelse med børns sygdom?

(Spørgsmålet er kun stillet til respondenter med børn)

	Respondenter	Procent
Ja	263	28%
Nej	260	28%
Jeg har ikke haft syge børn, der skulle passes	419	45%
I alt	942	100%

Halvdelen af de, der har haft syge børn, der skulle passes, har fået deres behov dækket af barns 1. sygedag.

Fordelt på yngste barns alder:

	0-5 år	6-10 år	11-18 år
Ja	34%	31%	25%
Nej	53%	41%	13%
Jeg har ikke haft syge børn, der skulle passes	14%	29%	62%
I alt	167	246	529

53 % af respondenterne med børn i alderen 0-5 år mener ikke, at barns 1. sygedag har dækket deres behov for fravær i forbindelse med børns sygdom.

Fordelt på køn:

	Kvinde	Mand
Ja	26%	44%
Nej	28%	21%
Jeg har ikke haft syge børn, der skulle passes	46%	35%
I alt	833	108

Mænd svarer i højere grad end kvinder, at deres behov for fravær i forbindelse med barns sygdom har været dækket af barns 1. sygedag.

Hvordan blev dit syge barn så passet?

	Respondenter	Procent
Jeg tog ferie eller lignende	85	33%
Min ægtefælle/samlever tog ferie eller lignende	81	31%
Der var andre der passede mit barn (fx. familie)	139	54%
Andet	45	17%
I alt	259	100%

Under "andet" skriver flere, at de selv meldte sig syge, eller at de lod barnet være alene hjemme.

Fordelt på yngste barns alder:

	0-5 år	6-10 år	11-18 år
Jeg tog ferie eller lignende	46%	29%	23%
Min ægtefælle/samlever tog ferie eller lignende	39%	31%	23%
Der var andre der passede mit barn (fx. familie)	53%	62%	42%
Andet	13%	12%	31%
I alt	87	101	71

Det er primært medlemmer med børn under 5 år, der bliver nødt til at tage ferie for at dække behovet for barns første sygedag.

Fordelt på køn:

	Kvinde	Mand
Jeg tog ferie eller lignende	31%	48%
Min ægtefælle/samlever tog ferie eller lignende	30%	44%
Der var andre der passede mit barn (fx. familie)	54%	48%
Andet	19%	4%
I alt	236	23

Barsel til mænd

Mener du, at der er brug for, at øremærke en større del af barselsorloven til faren?

	Respondenter	Procent
Ja	685	29%
Nej	597	25%
Ved ikke	1.108	46%

I alt	2.390	100%
-------	-------	------

Et flertal af dem, der har taget stilling, mener, at der er behov for at øremærke en større del af barselsorloven til faren.

Fordelt på børn:

	Ja	Nej
Ja	27%	29%
Nej	32%	19%
Ved ikke	41%	52%
I alt	940	1.254

Fordelt på yngste barns alder:

	0-5 år	6-10 år	11-18 år
Ja	30%	24%	26%
Nej	47%	33%	27%
Ved ikke	23%	43%	46%
I alt	167	246	527

Fordelt på køn:

	Kvinde	Mand
Ja	27%	43%
Nej	25%	28%
Ved ikke	48%	29%
I alt	2.135	254

Mændene er generelt mere afklarede (29 % svarer "ved" ikke mod 48 % af kvinderne), og 43 % mener, at der er behov for at øremærke en større del af barselsorloven til faren.

Fordelt på alder:

	15-24	25-29	30-34	35-39	40-44	45-49	50-54	55-59	60 og derover
Ja	42%	37%	33%	28%	26%	27%	29%	30%	27%
Nej	25%	31%	39%	36%	25%	25%	22%	19%	15%
Ved ikke	33%	31%	28%	36%	49%	47%	49%	51%	58%
I alt	12	51	134	251	371	487	555	433	95

Vil din familie gøre brug af en særlig fædreorlov, hvis I får børn/flere børn?

	Respondenter	Procent
Ja	275	12%
Nej	221	9%
Ved ikke	143	6%
Spørgsmålet er ikke relevant for mig	1.751	73%
I alt	2.390	100%

Et flertal af de spørgsmålet er relevant for, siger, at de ville gøre brug af en særlig fædreorlov.

Fordelt på børn:

	0-5 år	6-10 år	11-18 år	Medlemmer uden børn
Ja	31%	13%	11%	8%
Nej	22%	17%	9%	5%
Ved ikke	17%	9%	6%	4%
Spørgsmålet er ikke relevant for mig	29%	61%	74%	84%
I alt	167	246	527	1.254

Fordelt på køn:

	Kvinde	Mand
Ja	10%	21%
Nej	9%	8%
Ved ikke	6%	6%
Spørgsmålet er ikke relevant for mig	74%	65%
I alt	2.135	254

Fordelt på alder:

	15-24	25-29	30-34	35-39	40-44	45-49	50-54	55-59	60 og derover
Ja	33%	39%	35%	22%	15%	7%	6%	5%	6%
Nej	17%	20%	20%	20%	9%	8%	7%	4%	3%
Ved ikke	17%	20%	19%	14%	5%	3%	4%	3%	4%
Spørgsmålet er ikke relevant for mig	33%	22%	26%	45%	71%	82%	83%	88%	86%
I alt	12	51	134	251	371	487	555	433	95

Bilagstabeller/baggrundsoplysninger

Hvor arbejder du?

	Respondenter	Procent
Hjemmeplejen	443	20%
Plejhjem	563	25%
Daginstitution/SFO ol.	188	8%
Dagleje	258	12%
Sygehus	293	13%
Andet, skriv hvad:	498	22%
I alt	2.243	100%

En fjerdedel af respondenterne er ansat på plejhjem. Der er en stor andel, der svarer andet. En nærmere analyse af disse viser følgende fordeling:

	Respondenter	Procent af samlede
Skole	41	2%
Institution (ikke børne)	46	2%
Bocentre	87	4%
Andet indenfor ældreplejen	29	1%
Privat	31	1%
Psykiatrien	72	3%
Rengøring	26	1%
Transport	18	1%
Genoptræningsområdet	35	2%
Kommunal forvaltning	20	1%
Kantine	25	1%
Brandvæsenet	7	0%
Andet	80	4%

Der er store grupper, der er beskæftiget på institutioner for voksne (ældre, handicappede mv.) og en del, der arbejder på bocentre. En anden stor gruppe er ansatte indenfor psykiatrien. Det har dog ikke umiddelbart været muligt at bruge denne opdeling i analysen af de øvrige resultater, men det er værd at holde sig for øje, hvem den store "Andet" kategori dækker over.

Fordelt på køn:

	Kvinde	Mand	I alt
Hjemmeplejen	22%	6%	20%
Plejhjem	27%	9%	25%
Daginstitution/SFO ol.	8%	11%	8%
Dagpleje	13%	3%	12%
Sygehus	12%	22%	13%
Andet, skriv hvad:	19%	50%	22%
I alt	1.995	247	2.242

Kønsfordelingen viser, at mændene især arbejder på sygehusene og i "Andet"-kategorien. Generelt er mange af FOAs mandlige medlemmer beskæftiget i Teknik- og Servicesektoren, og netop denne sektor fylder meget i "Andet"-kategorien.

Hvor mange timer arbejder du normalt om ugen, medregnet evt. overarbejde?

Respondenterne arbejder i gennemsnit 35 timer om ugen. Fordelt på intervaller fås følgende:

	Kvinde	Mand	Alle
0-29 timer ugentligt	16%	8%	15%
30-36 timer	43%	10%	39%
37-39 timer	25%	64%	29%
over 40 timer	17%	18%	17%
I alt	1.959	242	2.201

En stor del af kvinderne, 43 %, arbejder mellem 30 og 36 timer om ugen. 42 % af kvinderne arbejder fuld tid eller mere mod 82 % af mændene.

På hvilket tidspunkt i døgnet arbejder du sædvanligvis?

	Respondenter	Procent
Fast dagarbejde (overvejende mellem kl. 06 og 18)	1.434	64%
Fast aftenarbejde (overvejende mellem kl. 15 og 24)	261	12%
Fast natarbejde (Overvejende mellem kl. 22 og 06)	117	5%
Skiftende arbejdstider uden natarbejde	210	9%
Skiftende arbejdstider med natarbejde	162	7%
Andet, skriv	53	2%
I alt	2.237	100%

64 % eller næsten 2/3 har fast dagarbejde.

Fordelt på køn:

	Kvinde	Mand
Fast dagarbejde (overvejende mellem kl. 06 og 18)	65%	54%
Fast aftenarbejde (overvejende mellem kl. 15 og 24)	12%	6%
Fast natarbejde (Overvejende mellem kl. 22 og 06)	5%	7%
Skiftende arbejdstider uden natarbejde	9%	14%
Skiftende arbejdstider med natarbejde	6%	14%
Andet, skriv	2%	5%
I alt	1.989	247

Kønsfordelingen viser, at skiftende arbejdstider er mere udbredt for mænd end for kvinder. Mange mænd er ansat på sygehuse eller i "Andet"-kategorien. Nedenstående tabel med placeringen af arbejdstiden fordelt på arbejdssted viser, at det netop er her, at skiftende arbejdstider er særlig udbredt.

Fordelt på arbejdssted:

	Hjemmeplejen	Plejehjem	Daginstitution /SFO ol.	Dagpleje	Sygehus	Andet, skriv hvad:
Fast dagarbejde (overvejende mellem kl. 06 og 18)	74%	55%	94%	98%	30%	57%
Fast aftenarbejde (overvejende mellem kl. 15 og 24)	17%	23%	1%	0%	9%	5%
Fast natarbejde (Overvejende mellem kl. 22 og 06)	6%	8%	0%	0%	7%	5%
Skiftende arbejdstider uden natarbejde	2%	10%	4%	2%	16%	17%
Skiftende arbejdstider med natarbejde	1%	2%	1%	0%	35%	9%
Andet, skriv	1%	1%	1%	0%	2%	7%

Fordelt på børn:

	Børn under 18	Ingen børn under 18
Fast dagarbejde (overvejende mellem kl. 06 og 18)	69%	61%
Fast aftenarbejde (overvejende mellem kl. 15 og 24)	7%	15%
Fast natarbejde (Overvejende mellem kl. 22 og 06)	5%	6%
Skiftende arbejdstider uden natarbejde	9%	9%
Skiftende arbejdstider med natarbejde	8%	7%
Andet, skriv	2%	3%
I alt	943	1.260

Der er flere uden børn, der har fast aftenarbejde, og flere med børn, der har fast dagarbejde.

Hvor ofte arbejder du i weekenden? Sker det regelmæssigt, af og til, sjældent eller aldrig?

	Respondenter	Procent
Regelmæssigt	1.308	59%
Af og til	106	5%
Sjældent	210	9%
Aldrig	612	27%
I alt	2.236	100%

Langt de fleste af respondenterne, 59 %, arbejder regelmæssigt i weekenden. Der er dog ikke spurgt til hvad de forstår ved regelmæssigt, så regelmæssigt kan være alt fra hver anden weekend til en gang hver anden måned.

Fordelt på arbejdssted:

Hvor ofte arbejder du i weekenden? Sker det regelmæssigt, af og til, sjældent eller aldrig? x Hvor arbejder du?						
	Hjemmeplejen	Plejehjem	Daginstitution/SFO ol.	Dagpleje	Sygehus	Andet, skriv hvad:
Regelmæssigt	85%	84%	3%	1%	80%	44%
Af og til	3%	3%	4%	2%	6%	10%
Sjældent	4%	4%	38%	3%	6%	16%
Aldrig	9%	9%	55%	95%	8%	30%
I alt	441	563	188	258	290	496

Det er især ansatte i hjemmeplejen, på plejehjem og på sygehuse, der har regelmæssigt weekendarbejde.

Hvor lang tid tager det dig ca. at komme til eller fra arbejde på en normal arbejdsdag?

(Her skal du medregne transporttid og ventetid – men ikke tid til at aflevere børn. – (Her tænkes kun på turen den ene vej, og det er valgfrit hvilken en, du svarer ud fra.)

Gennemsnittet er her 18 minutter. Maksimum er på 180 minutter og minimum er 0. Når der ses bort fra dagplejerne stiger den gennemsnitlige transporttid den ene vej til 20 minutter.

Er du gift, samlevende eller enlig?

	Respondenter	Procent
Gift/samlevende	1.873	85%
Enlig	333	15%
I alt	2.206	100%

Er din ægtefælle/samlever i arbejde for tiden?

88 % erklærer, at deres ægtefælle er i arbejde.

Er din ægtefælle/samlever offentligt ansat, privat ansat eller selvstændig?

	Respondenter	Procent
Offentligt ansat	447	27%
Privat ansat	1.077	66%
Selvstændig	114	7%
I alt	1.638	100%

66 % har ægtefæller/samlevere der er ansat i det private. Den gennemsnitlige arbejdstid pr. uge for ægtefælle/samlever er 40 timer mod 35 timer blandt respondenterne.

På hvilket tidspunkt i døgnet arbejder din ægtefælle sædvanligvis?

	Respondenter	Procent
Fast dagarbejde (overvejende mellem kl. 06 og 18)	1.318	81%
Fast aftenarbejde (overvejende mellem kl. 15 og 24)	24	2%
Fast natarbejde (overvejende mellem kl. 22 og 06)	23	1%
Skiftende arbejdstider uden natarbejde	107	7%
Skiftende arbejdstider med natarbejde	95	6%
Andet, skriv:	69	4%
I alt	1.636	100%

81 % af ægtefællerne har fast dagarbejde.

Hvem udfører det daglige husarbejde i din familie?

(indkøb, madlavning, tøjvask, rengøring ol.)

	Respondenter	Procent
Min ægtefælle/samlever og jeg deles nogenlunde lige om det	584	31%
Jeg udfører noget mere af dette arbejde end min ægtefælle/samlever	484	26%
Jeg udfører meget mere af dette arbejde end min ægtefælle/samlever	682	37%
Min ægtefælle/samlever udfører noget mere af dette arbejde end jeg gør	73	4%
Min ægtefælle/samlever udfører meget mere af dette arbejde end jeg gør	47	3%
I alt	1.870	100%

Næsten to tredjedele angiver at udføre noget mere eller meget mere af det daglige husarbejde end deres ægtefælle/samlever.

Fordelt på køn:

	Kvinde	Mand
Min ægtefælle/samlever og jeg deles nogenlunde lige om det	28%	58%
Jeg udfører noget mere af dette arbejde end min ægtefælle/samlever	29%	5%
Jeg udfører meget mere af dette arbejde end min ægtefælle/samlever	41%	4%
Min ægtefælle/samlever udfører noget mere af dette arbejde end jeg gør	2%	21%
Min ægtefælle/samlever udfører meget mere af dette arbejde end jeg gør	1%	12%
I alt	1.663	206

Langt flere mænd end kvinder angiver, at man deles nogenlunde lige om det huslige arbejde. Og langt flere kvinder end mænd angiver at udføre noget mere eller meget mere end ægtefællen/samleveren.

Fordelt på alder:

	15-24	25-29	30-34	35-39	40-44	45-49	50-54	55-59	60 og derover
Min ægtefælle/samlever og jeg deles nogenlunde lige om det	40%	31%	38%	23%	30%	32%	29%	37%	35%
Jeg udfører noget mere af dette arbejde end min ægtefælle/samlever	20%	21%	29%	35%	29%	26%	24%	21%	24%
Jeg udfører meget mere af dette arbejde end min ægtefælle/samlever	20%	45%	27%	41%	38%	37%	41%	31%	19%
Min ægtefælle/samlever udfører noget mere af dette arbejde end jeg gør	20%	3%	3%	1%	3%	4%	3%	7%	6%
Min ægtefælle/samlever udfører meget mere af dette arbejde end jeg gør	0%	0%	2%	1%	1%	2%	3%	4%	16%
I alt	5	29	89	195	306	401	449	327	68

En del af de ældre medlemmer er gift med mænd, der er på efterløn eller pension. Det forklarer måske, at der er flere på 55 år og derover, som angiver, at deres ægtefælle udfører mere af det daglige husarbejde, end de selv gør.

Fordelt på ugentlige arbejdstimer:

	0-29 timer ugentligt	30-36 timer	37-39 timer	over 40 timer	I alt
Min ægtefælle/samlever og jeg deles nogenlunde lige om det	29%	25%	43%	30%	31%
Jeg udfører noget mere af dette arbejde end min ægtefælle/samlever	25%	31%	19%	27%	26%
Jeg udfører meget mere af dette arbejde end min ægtefælle/samlever	41%	41%	27%	37%	36%
Min ægtefælle/samlever udfører noget mere af dette arbejde end jeg gør	4%	2%	7%	5%	4%
Min ægtefælle/samlever udfører meget mere af dette arbejde end jeg gør	2%	2%	5%	2%	3%
I alt	272	723	510	343	1.848

Medlemmer, der arbejder under 37 timer, svarer i højere grad, at de udfører meget mere af det huslige arbejde end deres ægtefælle. Det er dog bemærkelsesværdigt, at 37 % af dem, der arbejder over 40 timer pr. uge, ligeledes svarer, at de udfører meget mere af det huslige arbejde.

Fordelt på børns alder:

	0-5 år	6-10 år	11-18 år
Min ægtefælle/samlever og jeg deles nogenlunde lige om det	28%	24%	26%
Jeg udfører noget mere af dette arbejde end min ægtefælle/samlever	30%	35%	29%
Jeg udfører meget mere af dette arbejde end min ægtefælle/samlever	42%	40%	44%
Min ægtefælle/samlever udfører noget mere af dette arbejde end jeg gør	0%	1%	0%
Min ægtefælle/samlever udfører meget mere af dette arbejde end jeg gør	1%	1%	1%
I alt	130	188	414

Metode

Undersøgelsen er gennemført i perioden 16.-25. april 2007 via MedlemsPulsen, som er et internetbaseret medlemspanel bestående af FOA-medlemmer – dels medlemmer, der selv har meldt sig til panelet via forbundets hjemmeside, dels medlemmer, som telefonisk er rekrutteret til panelet.

Kun erhvervsaktive medlemmer af medlemspanelet er blevet indbudt til at deltage i undersøgelsen. Det drejer sig om 4.150 medlemmer. 115 af disse medlemmer har dog ikke modtaget invitationen til undersøgelsen – pga. skift af mailadresse el. lign. I alt 2.418 medlemmer har gennemført undersøgelsen. Det giver en svarprocent på 59,9. Svarprocenten i denne undersøgelse ligger relativt højt sammenlignet med flere andre undersøgelser, som forbundet har gennemført via medlemspanelet.

Da en del af spørgsmålene kun har været rettet til et udsnit af svarpersonerne – fx medlemmer med børn under 18 år – varierer antallet af svar på de enkelte spørgsmål.

Deltagelsen i undersøgelsen – fordelt på sektorer, alder, køn mv.

Medlemmerne af Social- og sundhedssektoren i FOA, der arbejder i ældreplejen, på sygehusene, i socialpsykiatrien mv., er overrepræsenteret i undersøgelsen. Der er relativt flere medlemmer i panelet fra denne sektor, end der er i forbundet som helhed. Og disse medlemmer har været flittigere til at svare på spørgsmålene i undersøgelsen end medlemmerne fra de andre tre sektorer.

De øvrige tre sektorer er til gengæld underrepræsenterede i undersøgelsen.

Tabellen nedenfor viser sektorfordelingen i undersøgelsen, i hele medlemspanelet og i hele forbundet.

FOAs erhvervsaktive medlemmer fordelt på sektorer – i undersøgelsen, panelet og hele forbundet

	Procent af besvarelsene	Procent af det samlede antal af FOAs medlemmer	Procent af medlemmerne i panelet
Social- og sundhedssektoren	66 %	57 %	62 %
Pædagogisk sektor	20 %	29 %	23 %
Kost- og servicesektoren	10 %	8 %	11 %
Teknik- og service sektoren	4 %	6 %	4 %
I alt	100 %	100 %	100 %

Kønsfordelingen i medlemspanelet afspejler stort set kønsfordelingen blandt samtlige erhvervsaktive medlemmer af FOA. 88 % er kvinder og 12 % mænd. Svarprocenten blandt kvinderne i panelet ligger 2 procentenheder over svarprocenten blandt mændene i panelet.

Ser man på alder, er svarprocenten relativt højest blandt de medlemmer af panelet, som er 45-59 år. Gennemsnitsalderen blandt svarpersonerne er 47 år mod 45 år blandt samtlige erhvervsaktive i forbundet.

Medlemmer, som er tillidsrepræsentanter eller sikkerhedsrepræsentanter, er overrepræsenterede i undersøgelsen. De har i højere grad end andre medlemmer meldt sig til panelet, og der er relativt flere af disse medlemmer med tillidshverv, der har deltaget i undersøgelsen. I grove træk ligger de tillidsvalgtes svar på linje med svarene fra de "menige" medlemmer. Der er enkelte undtagelser – bl.a. er der relativt flere tillidsrepræsentanter, som gerne vil have mulighed for at arbejde hjemme.